

# La Psicomotricidad: Una herramienta de intervención en la escuela inclusiva. Análisis de un caso

Isabel M. Sánchez Serra  
Maestra Educación Especial y Psicomotricista

## Resumen

La inclusión de niños y niñas con necesidades educativas especiales dentro del sistema educativo ordinario, supone una búsqueda constante de respuestas educativas, innovadoras y eficaces. Presentamos la psicomotricidad como una herramienta esencial para todos aquellos casos en los que poder jugar, vivir y representar su expresión emocional implica una evolución y una clara mejora.

Así pues la presente comunicación pretende ser una pequeña muestra de la intervención psicomotriz en el ámbito educativo ordinario. Para ello se hace una descripción del caso, del nivel madurativo del niño y de la intervención realizada en el ámbito de centro, aula e individual; haciendo especial énfasis en esta últimas. Dicha intervención psicomotriz queda enmarcada dentro del sistema de actitudes (ley securizadora, escucha, empatía, compañero simbólico) de la línea de B. Aucouturier.

## Palabras clave

Escuela inclusiva, Currículum, integración, expresión emocional, sistema de actitudes, intervención

## Abstract

Including children with special educational needs in the ordinary educational system means a constant search for innovative and effective educational answers. We present psychomotors as an essential tool for all those cases in which being able to play, live and represent their emotional expression implies evolution and a clear improvement.

Therefore this paper intends to be a small sample of psychomotor intervention in the ordinary educational environment. In order to do that, we describe the case, the maturing level of the child and the intervention in terms of the school, the room and individually; putting special emphasis in these last ones. Such psychomotor intervention is framed within the attitudes system (securing law, listening, empathy, symbolic mate) following B. Aucouturier.

## Key words

Inclusive school, Curriculum, integration, emotional expression, attitudes system, intervention.

*La Psicomotricidad: Una herramienta de intervención en la escuela inclusiva. Análisis de un caso*

## Presentación del caso

### 1.1 Historia escolar, médica y familiar.

Baltasar cursa tercero de Educación Primaria, es un niño incluido dentro del programa de Integración con una evaluación psicopedagógica que lo diagnostica con necesidades educativas especiales por problemas emocionales de carácter grave, problemas de conducta y inadaptación social, así como un trastorno generalizado del desarrollo.

Comenzó a ir a la guardería a los dos años de edad, mostrando dificultades en la adaptación social y en la aceptación de las normas. A los tres años inició su escolaridad en un centro público, realizando en el primer mes la evaluación psicopedagógica. Después de dicha evaluación, se consideró oportuna la derivación del niño a psiquiatría infantil y se propuso iniciar la escolarización progresiva del alumno, asistiendo al centro en días alternos y en horario reducido.

Durante el siguiente curso fue escolarizado en un centro específico, pero la diversidad de opiniones entre el EOEP, el centro y la familia sobre la conveniencia de esta opción, en el siguiente curso es matriculado en otro centro público ordinario que cuenta con personal de apoyo, (una aula ASCE - Aula Substituta de Centro Específico).

Baltasar acudió a dicho centro durante cuatro años, en los cuales cursó Educación Infantil, permaneciendo un año más en dicha etapa educativa, y el primer ciclo de Primaria. Durante estos años se van sucediendo episodios de conductas disruptivas graves (ej: agredir a niños y adultos, destrozar

material) y progresivamente menos controladas hasta el punto de necesitar contención física, junto otros de conducta más normalizada. Como la situación en dicho centro iba deteriorándose, se consideró necesario el cambio de escuela para favorecer el proceso de integración social y el progreso personal del niño.

Fue matriculado en nuestro centro, de carácter público, situado en un barrio periférico de la ciudad de Palma. El centro es de una sola línea y cuenta con segundo ciclo de Educación Infantil y Educación Primaria. Está compuesto por un claustro de 17 maestros, entre los cuales hay un Equipo de Atención a la Diversidad.

Respecto a las informaciones de carácter médico el niño asiste a psiquiatría infantil desde que tenía 4 años, le es administrada mediación psicotrópica. Baltasar asiste periódicamente, fuera del ámbito escolar a sesiones con una psicóloga, con la que presentó durante largos periodos de tiempo una actitud muy negativa, (falta absoluta de colaboración, agresiones verbales, amenazas, etc.).

El núcleo familiar del niño está compuesto por madre, padre y una hermana de 12 años, no tienen más familia extensa directa en la isla. Mantuvimos desde inicio un contacto directo y constante con la familia, fue difícil recibir información (contacto distante, reservados, información contradictoria, omisión de datos relevantes), posiblemente debido a ser nuevos en el centro y estar preocupados ante una propuesta de escolarización parcial. A medida que han pasado los meses la madre se muestra muy colaboradora y es consciente de las dificultades que parece tener su hijo.

## 1.2. Descripción del caso

El inicio del curso se caracterizó por la plena normalidad de las conductas y actuaciones de Baltasar, pero a medida que avanzaban los días sus conductas fueron diferentes, cambiando y agravándose. Las primeras muestras de los conflictos se produjeron entre la primera y segunda semana de clase caracterizándose por enfados, salidas del aula, pequeñas agresiones a compañeros, y negación al cumplimiento de normas negociadas de aula, con una aparente necesidad provocativa.

La frecuencia de las conductas disruptivas iba aumentando cada día, hasta llegar a provocar conflictos diariamente, de más o menos gravedad. En los diálogos y reflexiones consecuentes a estas conductas parecía evidente que era capaz de un alto grado de abstracción y de razonamiento sobre la situación, y empezamos a ser conscientes de su estado emocional. Como muestra transcribimos una conversación después de un conflicto:

Maestra: ¿ Qué ha pasado?  
Baltasar: Yo no he hecho nada  
/.../  
M: ¿Cómo te encuentras?  
B: Un poquito triste y más enfadado.  
¡Muy, muy enfadado!  
M: Con Toni, ¿qué ha pasado?  
B: Me miraba las uñas, no sabía que Toni me miraba. Le ví que venía, me pensaba que quería pedir perdón.  
M: Y tu, ¿qué has hecho?  
B: Casi le iba a pegar  
M: Y, ¿le has pegado?  
B: ...No me entraron ganas...  
M: ¿Por qué?  
B: ...La tristeza te hace que no quieras pegar a nadie.  
Yo nunca hago nada a nadie. Sólo me protejo a mí. Yo no puedo huir.

Se hizo evidente que Baltasar pasaba

al acto inmediatamente ante cualquier situación que le resultase ligeramente distorsionante o que no pudiese asumir. Siendo necesario a veces realizar contenciones físicas -reducciones- por la peligrosidad de sus actos para él y para sus compañeros (ej: lanzar sillas y mesas a los compañeros y adultos). En dichas situaciones era capaz de entrar en diálogo con las maestras, así como de expresar sus ideas y sentimientos: "Ningún psicólogo me hará obedecer", "No me manda nadie, yo hago lo que quiero, nadie me hará obedecer", "Voy a decir me has pegado y te echarán a ti la culpa".

## 1.3 Síntesis sobre la maduración

El desarrollo de Baltasar es caracterizado por una desarmonía en su evolución en el ámbito cognitivo, motriz y afectivo. Creemos que su maduración se puede sintetizar de la siguiente manera:

En el ámbito cognitivo-. No existen los resultados de una prueba estandarizada sobre su inteligencia, de acuerdo con el informe psicopedagógico y a la propia observación de las tareas de clase, podemos decir que presenta un nivel de competencias curriculares adecuado a su edad respecto a los conceptos que hacen referencia a contenidos conceptuales y procedimentales, pero manifiesta graves dificultades respecto a los contenidos que hacen referencia a todos los aspectos actitudinales (se adjunta DIAC al respecto). Sus aprendizajes son inestables, poco fijados que con una pequeña ayuda puede recordar.

En el ámbito motor-. De acuerdo a lo que se pudo observar en el aula, en la clase de Educación Física y en el patio parece presentar un desarrollo normal, siendo lo más destacable las dificultades en motricidad fina, (ej: realización

*La Psicomotricidad: Una herramienta de intervención en la escuela inclusiva. Análisis de un caso*

del trazo de las letras), y en la organización espacial dentro de la hoja, aspectos que se ven afectados por la gran ansiedad que manifiesta en la realización de las tareas.

En el ámbito afectivo-. Podemos describir los siguientes aspectos: su personalidad se caracteriza por un sentimiento de inferioridad, baja autoestima, miedo al fracaso, muy bajo nivel de tolerancia a la frustración y angustia de pérdida no asumible que muchas veces lo bloquea. Muestra una pulsión agresiva con conductas disruptivas muy graves (lanzar sillas y mesas, agresiones verbales y físicas -morder, pegar,... - tanto a adultos como a otros niños, hacer un ruido altamente distorsionante, romper material,...).

Respecto a su relación con los iguales necesita establecer relaciones dominantes, quiere llevar la iniciativa, muestra dificultades para aceptar las ideas y opiniones de los compañeros. Cuando se siente agredido verbal, (ej: "Eres un bebe", "No lo entiendes",...) y/o físicamente (cambio de normas de juego, cambio de espacios, de materiales,...) porque se ve indefenso y desestructurado, suele entrar en conflictos, mostrando una pulsión agresiva. Respecto a la relación con los adultos intenta provocar, llamar la atención, busca límites, quiere agradar y sentirse apreciado. Muchas veces se muestra negativo, provocador y desafiante delante de cualquier norma, pero a la vez necesita un control externo, una ley firme y aseguradora que le ofrezca apoyo emocional, límites claros y estructurantes.

## Intervención

La escuela debe realizar los ajustes necesarios para que los alumnos con

necesidades educativas especiales puedan ser incluidos en el sistema educativo ordinario. En este caso se vio la necesidad de hacer una intervención a tres niveles: centro, aula e individual; partiendo siempre de la propuesta curricular del centro. Esta tabla describe la misma:

### CENTRO

- Coordinación equipo docente.
- Elaboración de documentación.
- Ajustes organizativos

### AULA

- La diversidad como tema de aula..
- Colaboración para mejorar las relaciones del grupo.
- Coordinación y orientaciones con tutora.

### INDIVIDUAL

- Elaboración de DIAC.
- Adaptación contenidos actitudinales.
- Modificación estrategias metodológicas.
- Programa de modificación de conducta.
- Programa de intervención psicomotriz.

## 2.1. Centro

En el ámbito de centro se intentó que el equipo educativo en particular y todos los componentes del claustro en general participaran de una misma línea de actuación coordinada, siguiendo las pautas que se expondrán a continuación.

Para ello el Equipo de Atención a la Diversidad elaboró un documento explicando las principales características de personalidad y una serie de orientaciones didácticas para la intervención con este alumno. Fue necesario realizar ajustes constantes, para mejorar la adaptación y la integración, especialmente durante las salidas escolares y en algunas materias curriculares que suponen ambientes menos estructurados: música, plástica, sesiones de proyectos.

## 2.2. Aula

A la vez se realizaron una serie de actuaciones con el grupo-clase. En primer lugar, dirigidas a los alumnos, y esencialmente encaminadas a:

- Plantear el tema de la diversidad como elemento enriquecedor dentro de la clase, para lograr la comprensión y aceptación de Baltasar por parte de los compañeros.
- Solicitar su colaboración para mejorar las relaciones en el grupo, a partir de las ideas propuestas por ellos mismos, y de algunas pautas planteadas por los adultos.

En segundo lugar, dirigidas a la tutora, a fin de ofrecerle apoyo y coordinar estrategias de intervención con el grupo, con el objeto de lograr:

- Estructurar las tareas y las actividades, clarificándolas previamente.
- Ofrecer consignas directas, simples y claras.
- Mantener el orden físico en el aula.
- Anticipar siempre cualquier cambio, en la tarea o en el horario: cambio de sesión, el patio, ...
- Pautar el ritmo de las actividades que tienen que hacer, evitando los tiempos muertos.
- Utilizar el diálogo y la autorreflexión, delante de pequeños conflictos que pueden llevar a conductas disruptivas graves.
- Repetición de consignas verbales, normalmente expresadas en voz alta, para contribuir al autocontrol conductual.

## 2.3. Individual

La importancia del caso y las necesidades detectadas llevaron a la determinación que se debía llevar a cabo una intervención desde dos ámbitos

muy diversos: un programa de modificación de conducta con el objetivo de poder limitar y controlar las expresiones pulsionales; y un programa de intervención psicomotriz, línea de B. Aucouturier, donde poder jugar, expresar y vivir las mismas (nos centraremos en la intervención psicomotriz en el siguiente apartado porque es el tema y el objetivo de dicha comunicación). Toda la intervención queda reflejada en el Documento de Adaptación Curricular Individualizada, priorizando los contenidos actitudinales y la metodología a otros aspectos curriculares, que se hicieron extensivos en todas las áreas y a todos los momentos de enseñanza-aprendizaje. A continuación se transcribe el apartado del DIAC que hace referencia a la adaptación de los contenidos actitudinales.

## Intervención psicomotriz

Durante el mes de febrero sucedieron dos hechos que determinaron la decisión de realizar sesiones de práctica psicomotriz: por una parte la clara necesidad de encontrar un espacio y un tiempo donde poder expresar, vivir y jugar toda su pulsión motriz; por la otra la decisión de realizar unas prácticas guiadas en un curso de postgrado de Práctica Psicomotriz de Ayuda en la Universidad de las Islas Baleares. La intervención se consensuó con el equipo docente, se informó y se pidió el consentimiento familiar; y se presentó, pactó y negoció con Baltasar. Se decidió hacer una sesión semanal de aproximadamente una hora de duración, en total se realizaron 12 sesiones.

Pensamos que la evolución de las sesiones se caracterizó por ser constante y claro ejemplo de expresión emocional de diversas formas: oral, motriz, escrita, plástica. Este aspecto es el que intentamos explicar y describir breve-

mente a continuación:

#### **Hipótesis de intervención:**

La observación de la expresividad motriz de Baltasar nos llevaron a pensar que se podía tratar de un niño que presentaba toda una serie de carencias en la construcción de su totalidad corporal, una totalidad corporal fragilizada.

El exceso de pulsión, la dificultad para aceptar esquemas de acción bipolar (Ej: aparecer y desaparecer), la incapacidad para oponerse a la psicomotricista, la necesidad de asegurarse, la falta de competencias motrices,...., muestran una deficiencia en el proceso de maduración y en la fijación de su identidad. Este hecho podría confirmarse por las dificultades en la capacidad de simbolizar y descentramiento de sus emociones integrándolas en la representación.

La formulación de objetivos y la selección de contenidos se expresa en la siguiente tabla:

#### **Objetivos**

- Acompañar al niño en el proceso hacia la construcción de su totalidad corporal.
- Favorecer la maduración del niño en tres ámbitos: Físico, psíquico y motor.
- Favorecer y potenciar la adaptación armónica de la persona a su medio, a partir de la propia identidad.

#### **Contenidos**

- La adquisición progresiva de competencias motrices.
- La experimentación y la investigación continuada de las nuevas posibilidades motrices.
- La bipolaridad de los esquemas de acción.
- La utilización de los objetos como ins-

trumentos para una descarga inicial de los excesos pulsionales: la pulsión motriz, la pulsión agresiva.

- La progresión hacia la capacidad de jugar diferentes roles, de asumírselos y de desarrollarlos.
- La capacidad de representar el propio cuerpo, la totalidad corporal.
- La capacidad para aceptar los límites de espacio y tiempo de la sesión.
- La capacidad para aceptar y cumplir las normas de la sala.

#### **Las tres primeras sesiones:**

Puesto que no teníamos ninguna información de los parámetros psicomotores, estas tres sesiones se dedicaron principalmente a observar la expresividad del niño, para poder elaborar los indicios de maduración que dieron lugar a la hipótesis y los objetivos antes expuestos. De estas sesiones podemos destacar los siguientes aspectos referidos a la expresión emocional:

- Solicitud clara y directa de una demanda de persecución (se transcribe un momento de la primera sesión).

*Baltasar se sube a la rampa y en seguida hace una demanda:*

- Baltasar: "¿A que no me coges?"
- Psicomotricista: "¿A que si?" "¿Yo soy ...?"
- Baltasar: "El lobo!" "Monstruo!"

*Se inicia un juego de persecución en el niño busca constantemente espacios de seguridad (colchonetas, cojines, ...)*

- Expresión de la necesidad de previsión y planificación para asegurarse (representación de la primera sesión).
- Baltasar: "Ahora escribiré lo del próximo día" "¿Qué día será el próximo martes?"
- Psicomotricista: "Será día 11" "Pero si quieres lo podemos hacer el próxi-

mo día, recordamos lo que hemos hecho hoy y después pensamos lo que queremos hacer"

- Baltasar: " No mejor ahora, así ya lo sabremos"

Las sesiones intermedias ( de la cuarta a la novena)-. Podemos destacar:

- La angustia asumible que lo moviliza y el miedo mientras se juega al cuento "Los tres cerditos" (transcripción de un momento de la cuarta sesión).

*Decide hacerse una casa. En ella, el lobo, que es la psicomotricista, no puede entrar: A la vez intenta destruir la casa que tiene el lobo, éste se enfada.*

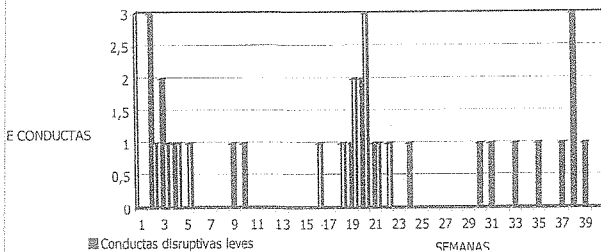
*Después de jugar y repetir la acción dos veces:*

- Psicomotricista: "¿Para quien es esta casa?"
- Baltasar: "Para mi"
- Psicomotricista: "¿Y quien eres tu?"
- Baltasar: "No se, un cerdo"
- Psicomotricista: "¿Y si jugamos al cuento de Los Tres cerditos?"
- Baltasar: "Vale"

*Reconstruye las casas inmediatamente y las defien- de mucho, parece pasárselo bien ríe, chillaba " no, no!", ...*

- Primera demanda de contacto físico directo con un masaje, después hace la siguiente representación (representación de la quinta sesión)

#### EVOLUCIÓN CONDUCTAS DISRUPTIVAS



- Expresión de pulsión motriz con y sobre materiales, pega sobre unos cojines con un palo (observación de una pequeña secuencia de video, 3', séptima sesión).

- Demanda juego de desaparecer (transcripción de un momento de la séptima sesión).

*Baltasar está encima de un cojín hexagonal, balanceándose.*

*-Psicomotricista: "Bien!!"*

*-Baltasar: "Aplástame!"*

*Se tumba en el suelo y el cojín le rueda por encima -chilla ilusionado.*

- Expresión de pulsión motriz (transcripción de la séptima sesión).

*Estamos jugando a imitar movimientos y sonidos.*

*- Baltasar: " Puedo chillar?"*

*- Psicomotricista: "Sí, lo que quieras"*

*Se pone las manos en la boca para conseguir más resonancia*

*- Baltasar: " Maldita sea!!!!"*

*Parece un chillido controlado, como un gemido.*

- Expresión de falta de identidad, de pérdida de realidad (transcribimos un fragmento de la séptima sesión)

*Después de contar el cuento de Los tres cerditos*

*- Psicomotricista: "¿Te apetece hacer un dibujo?"*

*- Baltasar: Nooo*

*Coge dos marionetas de dedo que están en la caja donde hay otros materiales de representación. Se pone una en cada dedo y hace un diálogo, la expresión facial y el tomo de voz parecen lúgubres.*

*- Baltasar: "El Baltasar no existe, nosotros controlamos a Baltasar"*

*- Psicomotricista: "Pero sabes una cosa, Baltasar sí que existe y tiene muchas cosquillas"*

*La psicomotricista le hace cosquillas. Hace además de taparse, ríe tumbado encima del tatami.*

Las sesiones finales (de la décima a la duodécima)

- Capacidad de aceptar la variación de la norma, de lo vivido (transcripción de un diálogo después de contar un cuento (Trivizas 1993), décima sesión)

*En el momento de la historia se le cuenta un cuento "Los tres lobos y el cerdo". Se trata del cuento clásico "Los tres cerditos" pero cambiando los roles de los personajes. Después de escuchar atentamente, expresa con gran ilusión:*

*- Baltasar: "¡Es al revés!" "¡Qué cerdo más malo!"*

*La Psicomotricidad: Una herramienta de intervención en la escuela inclusiva. Análisis de un caso*

- Mejora de la pulsión motriz, parece más controlada (undécima sesión):

*Se organiza durante la sesión un gimnasio de karate, apilando cojines y haciendo diversas torres.*

*- Baltasar: "Esto es un gimnasio de Karate. Yo soy el profesor y tu haces lo que yo digo. Ahora los tenemos que tirar, entre los dos"*

- Expresión de la satisfacción por haber hecho sesiones de psicomotricidad (transcripción de la duodécima sesión)

*Estamos al final de la última sesión, a punto de la representación, se ha preparado la separación previamente.*

*- Baltasar: "¿Y el año que viene haremos psico?"*

*- Psicomotricista: "No se, falta mucho y depende de muchas cosas: horarios, tener la sala, ..."*

*- Baltasar: "Claro, si me porto bien hago psico, yo quiero hacerlo mejor, pero no se que me pasa. Ahora ya no muerdo, ni pego a nadie" "A mi me gusta hacer psico, puedo escribir lo que más me ha gustado".*

## Conclusiones

Valoramos muy positivamente el hecho hacer este la intervención psicomotriz por diversos aspectos:

- El hecho de aceptar muy bien la propuesta de realizar las sesiones. No se debe olvidar que Baltasar presenta dificultades para aceptar los cambios, cuando se le propuso hacer este trabajo lo primero que dijo fue "Ahora lo escribiré en mi agenda", y muchos días decía "¡Hoy no toca, no es martes! ¡es que tengo suerte!".
- La observación de los parámetros psicomotores nos pueden llevar a pensar que el niño ha evolucionado y ha mostrado indicios que progresiva maduración. Entre los que destacamos:
- El hecho de aceptar progresivamente esquemas de acciones

bipolares (coger y ser cogido, aparecer y desaparecer).

- La experimentación y la mejora en la competencias motrices.
- La demanda directa de juego de oposición con el adulto.
- La aceptación y el cumplimiento progresivo de normas en el juego.
- La posibilidad de jugar los excesos pulsionales como una forma de compensar la ansiedad producida por el proceso de separación y de individualización.
- La posibilidad de tener un espacio y un tiempo privilegiados donde vivir y jugar toda su expresión emocional, descrita brevemente en el apartado anterior.
- Creemos que este proyecto de práctica psicomotriz, enmarcado dentro de todo un programa de intervención ha ayudado significativamente al niño, en:
  - La forma en que Baltasar percibe el entorno escolar.
  - La atribución del control de las situaciones.
  - A mejorar las relaciones con los demás niños y niñas y con los adultos.
  - A como todos ellos, niños y adultos, le ven y se relacionan.

Dicha mejora puede quedar constatada en la disminución de la frecuencia de las conductas disruptivas (ver evolución de las conductas).

En definitiva, la psicomotricidad es una herramienta óptima dentro del marco de la escuela inclusiva, como elemento de intervención para ayudar al niño

y a la niña a asegurarse y a evolucionar, conquistando progresivamente su autonomía e identidad.

## Bibliografía

AUCOUTURIER, B.(1985). La práctica psicomotriz: Reeducción y terapia. Medica y Técnica. Barcelona.

AJURRIAGUERRA, J. (1996). Manual de psiquiatría infantil (3ª ed.). Masson. Barcelona.

ARNAIZ SANCHEZ, P. (1988). Fundamentos de práctica psicomotriz de B. Aucouturier. Seco-Olea. Madrid

ARNAIZ SANCHEZ, P. (1994) "Psicomotricidad y adaptaciones curriculares". Revista de Estudios y Experiencias. Nº 47. pp 43 - 62.

COLL, C.; PALACIOS, J.; MARCHESI, A. (1999) Desarrollo psicológico y educación, II. Psicopatología de la Educación. Alianza Editorial. Madrid.

LOPEZ MELERO. M. ( Teoría y práctica de la educación especial. Narcea. Madrid.

TRIVIZAS, E. ; OXENBURY, H. (1993) The three little wolves and the big bad pig. Picture Mammthon. London.

*La Psicomotricidad: Una herramienta de intervención en la escuela inclusiva. Análisis de un caso*