

# La formación de postgrado en ayuda psicomotriz

*Maria Fortuny y Marisa Mir.  
Universidad de las Islas Baleares*

## Resumen

*Fortuny, M. y Mir, M. (2006). La formación de postgrado en ayuda psicomotriz. Anuario de Psicología, 37(1), 299-304.*

La presente comunicación versa sobre el diseño y las características de la formación de postgrado en psicomotricidad ofertada por la Universidad de las Islas Baleares. En este curso, debido al incremento del interés y la demanda formativa en el ámbito de la psicomotricidad dirigida a los niños que presentan dificultades en el contexto escolar, se ha optado por una metodología de intervención psicomotriz basada en el modelo Aucouturier denominada de "ayuda" en grupos reducidos. Esta formación se ha llevado a cabo a distancia mediante una modalidad semipresencial para dar respuesta a los problemas de la insularidad de un buen número de profesionales de las Islas Baleares (Ibiza, Formentera, Mallorca y Menorca) vinculadas al campo de la educación y de la salud.

## Palabras clave

*Fortuny, M. y Mir, M. (2006). Formación de postgrado en ayuda psicomotriz. Anuario de Psicología, 37(1), 299-304.*

Formación Postgrado, ayuda Psicomotriz.

## Abstract

*Fortuny, M. y Mir, M. (2006). La formación de postgrado en ayuda psicomotriz. Anuario de Psicología, 37(1), 299-304.*

This paper deals with the design and

characteristics of the postgraduate training on psychomotors offered at the Universidad de las Islas Baleares. In this course, due to the increasing interest and the training demand within the field of psychomotors aimed to children with difficulties in the school context, we have decided on a psychomotor intervention methodology based on the Aucouturier model called 'help' in small groups. This training has been carried out as distance semi-attending training in order to answer the problems of living in an island posed by a large number of professionals in the Balearic Islands (Ibiza, Formentera, Mallorca and Menorca) bound to the field of education and health.

## Key words

*Fortuny, M. y Mir, M. (2006). Formación de postgrado en ayuda psicomotriz. Anuario de Psicología, 37(1), 299-304.*

Postgraduate Training, Psychomotor help.

## Introducción

*Fortuny, M. y Mir, M. (2006). Formación de postgrado en ayuda psicomotriz. Anuario de Psicología, 37(1), 299-304.*

Este curso de postgrado surgió, en primer lugar, debido al incremento del interés y la demanda formativa en este ámbito para afrontar las dificultades de los niños y de las niñas en el contexto escolar. Estas dificultades en la

*La formación de postgrado en ayuda psicomotriz*

mayoría de los casos ya eran evidentes en las sesiones de práctica psicomotriz educativa, se trataba por tanto de dar respuesta a sus necesidades ajustando la práctica a sus demandas.

También se trataba de dar respuesta a un buen número de personas vinculadas profesionalmente al campo de la educación y de la salud, que necesitaban y reclamaban aquella formación y especialización complementarias que no pudieron conseguir en su formación inicial.

Por otro lado, la oferta formativa en este ámbito de "la ayuda psicomotriz" y la capacitación de las personas interesadas se ha limitado casi siempre a las modalidades presenciales. Las limitaciones que suponen la insularidad, los problemas derivados de la distancia, los horarios, los calendarios rígidos, la imposibilidad de hacer compatibles el ejercicio profesional y la asistencia a las acciones formativas, junto con otros motivos, han originado unas necesidades y unas expectativas que han justificado la modalidad a distancia y semipresencial con las islas de Menorca, Ibiza y Formentera. Esta opción ha supuesto para las personas participantes la posibilidad de desarrollar unos créditos a distancia y otros presenciales.

## Objetivos

OBJETIVOS DE LA ASIGNATURA DE PSICOMOTRIZ

La finalidad de este curso ha sido la de formar profesionales especializados en el campo de la ayuda psicomotriz:

- Conocer las bases del desarrollo psicomotor (interacciones cognitivas, emocionales, simbólicas y sensoriomotrices) y sus alteraciones.
- Conocer las características de los niños con dificultades.
- Utilizar los procedimientos e instrumentos propios para realizar adecuadamente una intervención ajus-

tada a los niños y niñas.

- Diseñar y desarrollar aplicaciones prácticas que tengan en cuenta la intervención psicomotriz en el ámbito educativo y sociosanitario.
- Profundizar en el conocimiento y la expresión del propio cuerpo como mediador en los procesos de relación y comunicación y conocer la importancia de este hecho cuando se interviene con los niños en las sesiones.
- Elaborar una síntesis personal del programa y plasmarla en forma de propuesta de aplicación mediante un proyecto de trabajo.

## Contenidos

CONTENIDOS DE LA ASIGNATURA DE PSICOMOTRIZ

Los contenidos de este curso de 210 h. de formación se encuadraron en el modelo de práctica psicomotriz de B. Aucouturier y se distribuyeron de la siguiente manera: 1/3 de formación teórica; 1/3 de formación personal; 1/3 de practicum (formación práctica con niños y niñas) en torno a los siguientes bloques temáticos:

|                                       |                            |   |
|---------------------------------------|----------------------------|---|
| CONTENIDOS TEÓRICOS<br>(7 créditos)   | Bloque I                   | Marco conceptual de la ayuda psicomotriz<br>B.Aucouturier   |
|                                       | Bloque II                  | Psicopatología de la conducta<br>G.Benincasa - E.Cardo - V.Arnaiz   |
|                                       | Bloque III                 | Metodología de la intervención psicomotriz<br>S.Compostella   |
|                                       | Bloque IV                  | La observación<br>J.Rota  |
|                                       | Bloque V                   | Psicomotricidad y currículum<br>M.R.Rosselló - C.Perellada  |
| CONTENIDOS PRÁCTICOS<br>(14 créditos) | Bloque VI<br>(7 créditos)  | La formación personal del/la psicomotricista: el trabajo corporal<br>G.Generini   |
|                                       | Bloque VII<br>(7 créditos) | Practicum de ayuda psicomotriz<br>Prácticas guiadas y autónomas<br>Análisis de videos<br>Diseño y desarrollo del proyecto de intervención<br>Memoria final<br>M.Fortuny - V.Arnaiz - M.Mir - K.Homar - J.Rota |

## Metodología

Las estrategias metodológicas previstas en el desarrollo del Curso, se han adaptado a un sistema semipresencial, donde un 65% (140 h.) del total de las horas han sido presenciales.

### Sistema de actividades presenciales

Las actividades presenciales fueron diseñadas para poder desarrollarse mediante:

- Actividades presenciales en los centros colaboradores de prácticas relacionados con el aprendizaje guiado (1ª fase).
- Actividades presenciales en los propios centros de trabajo relacionados con el aprendizaje autónomo (2ª fase).
- Actividades conjuntas en los talleres relacionados con el trabajo corporal.

### Sistema de actividades a distancia

Este sistema ha previsto mediante las telecomunicaciones, la utilización del correo electrónico, la página web del curso y la videoconferencia:

- El correo electrónico para posibilitar al alumnado ponerse en contacto con el tutor.
- La página web del curso para facilitar toda la información pertinente de manera continua y actualizada.
- Las videoconferencias durante el curso para las intervenciones de los expertos.

### Sistema de trabajo

- Individual: principalmente, el estudio de los contenidos de los módulos, el análisis de textos de soporte de los ponentes, y las actividades prácticas propuestas.

- Grupal: los talleres presenciales, discusión en pequeño grupo, el debate abierto, el análisis de vídeos y el trabajo colaborativo a distancia.

**La formación teórica** se ha realizado por videoconferencia a partir de: las sesiones impartidas por expertos, la discusión en pequeño grupo, el debate abierto y el análisis de textos de apoyo.

**La formación personal** se ha trabajado en el gimnasio, por la vía corporal, mediante situaciones de grupo, de pareja y individuales, seguidas de momentos de reflexión de grupo y personal que llevan a la dimensión simbólica (producciones plásticas, verbales, escritas...).

**El practicum** se ha llevado a cabo en la situación de trato directo con los niños y niñas en la sala de psicomotricidad, con un compromiso gradual mediante el cual el profesorado participante fue asumiendo progresivamente la responsabilidad de la sesión, dirigido por las tutoras y donde cada uno de los participantes con sus intervenciones ante los niños, actualizaba sus conocimientos teóricos y ponía en evidencia los elementos fundamentales del propio desarrollo personal. Esta progresión se ha hecho en 4 apartados:

- a) observación.
- b) cointervención.
- c) análisis.
- d) trabajo autónomo.

a) La técnica de la observación se inició a principio de curso, y se trabajó de forma específica en las sesiones de prácticas guiadas en los centros colaboradores profundizándose en las sesiones de análisis de vídeo, y durante el análisis y supervisión de las sesiones realizadas autónomamente en el propio centro.

- b) La cointervención ha tenido lugar durante las sesiones de prácticas guiadas con la tutora, y también en algunos casos, durante las prácticas autónomas con colegas del mismo centro.
- c) El análisis de las sesiones se ha llevado a cabo en pequeños grupos después de cada práctica guiada, y durante la fase de las prácticas autónomas, los días dedicados al análisis de sesiones registradas en vídeo, e individualmente cada alumno con su tutora los días de la visitas a centros después de las sesiones, y en la memoria final.
- d) El trabajo autónomo ha consistido en el diseño e implementación del proyecto de intervención con un pequeño grupo de alumnos con dificultades, en el propio centro de trabajo, que debía entregarse y ser revisado antes de empezar las prácticas autónomas a lo largo de 10 semanas.

Los criterios contemplados para la evaluación de este curso fueron:

- Porcentaje de asistencia mínima al curso sobre el número de horas lectivas (requisito para ser evaluado): 85 por ciento.
- Evaluación continua de las tres vertientes de la formación.
- Dos convocatorias de evaluación en junio y en septiembre.
- El proceso de evaluación contempló la evaluación de los aprendizajes y la validación del sistema (validación de materiales, de la estructura organizativa, de la metodología, etc.), así como el impacto del curso. Los instrumentos son los cuestionarios de evaluación con las apreciaciones de todos los agentes implicados en el proceso, tanto desde el punto de vista docente, como discente y organizativo (ver hojas de evalua-

ción de: las videoconferencias; de la formación personal; de la 1ª y 2ª fase de prácticas; y el proceso personal reflejado en la memoria final).

Los participantes evaluados positivamente obtienen el título de Especialista Universitario en Ayuda Psicomotriz, expedido por la UIB y reconocido por la Consejería de Educación y Cultura del gobierno balear.

Otras instituciones que han colaborado en este curso económicamente y que han reconocido esta formación han sido los Consells Insulares de Menorca e Ibiza y la Conselleria de Educación y Cultura de Gobierno Balear.

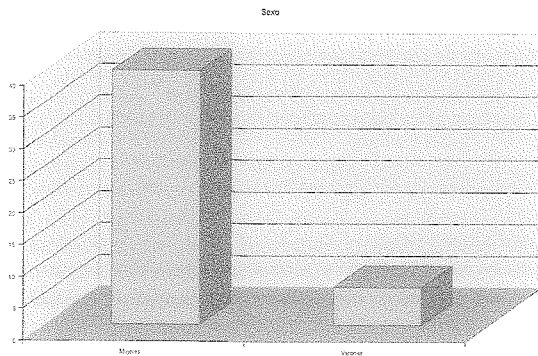
## Características del alumnado

Los requisitos de acceso al curso fueron la diplomatura o licenciatura en el campo de las ciencias de la educación y de la salud, y los criterios utilizados en la selección del alumnado fueron los siguientes:

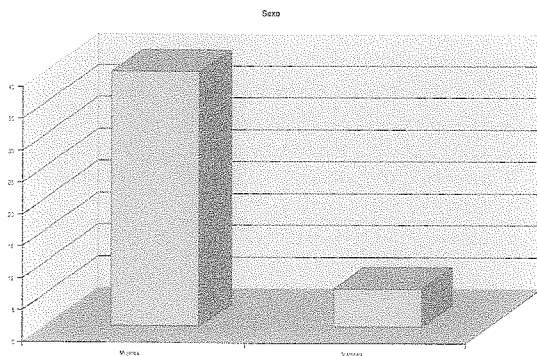
- Curriculum vitae acreditando la titulación y la formación previa en psicomotricidad y psicopatología (cursos de sensibilización o de iniciación y de profundización en formación personal, seminarios, congresos, jornadas, haber cursado la asignatura de "Desarrollo psicomotor").
- Profesionales en activo con experiencia: en psicomotricidad educativa, con niños con dificultades y con familias acreditando el lugar de trabajo y los años de experiencia.
- Perspectivas de trabajo con grupos de ayuda psicomotriz.
- Superar la entrevista de selección.
- Disponibilidad para hacer el curso

(cinco mañanas para cursar el período de prácticas guiadas fuera del propio centro de trabajo, y, un grupo de niños para llevar a cabo las prácticas autónomas de ayuda.

El total de alumnos aceptados con formación y experiencia previas en psicomotricidad fue 47.

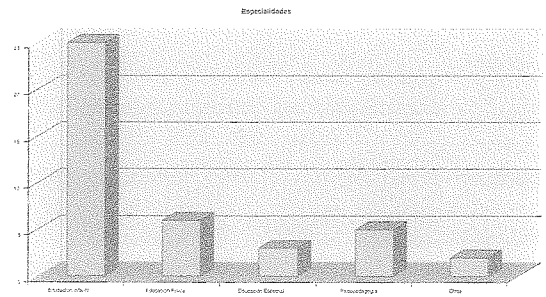


La distribución de la población por islas fue la siguiente:

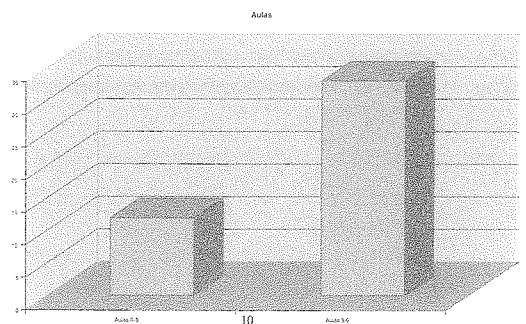


La titulación y las especialidades de los candidatos han sido: maestro de educación infantil, de educación especial y de educación física; psicopedagogía; otros: fisioterapia y educación social. Y los puestos de trabajo ocupados: tutoras de aula; profesores de educación física; personal de apoyo; personal del equipo de atención pre-

coz; y psicomotricistas.



La tipología de los centros: escuelas infantiles 0-3/3-6; centros de infantil y primaria (3-6).



## Resultados

Las siguientes valoraciones se han recogido de las evaluaciones efectuadas a cada ponente, y del análisis reflejado en la memoria final sobre el proceso personal desarrollado a lo largo del curso en las tres vertientes de la formación.

### FORMACIÓN TEÓRICA.

Esta vertiente de la formación ha sido calificada de positiva y ajustada a las expectativas del alumnado.

- El profesorado competente, experto y disponible.
- Los contenidos coherentes, muy

*La formación de postgrado en ayuda psicomotriz*

ajustados a la práctica en los centros (según el perfil del alumnado algunos contenidos eran más pertinentes que otros: los psicopedagogos dominan más la patología y las adaptaciones curriculares que la metodología de intervención al contrario de las educadoras).

- Alguna crítica en torno a la importancia otorgada al enfoque psicoanalítico y la ausencia de otras aportaciones.
- Algunos profesionales más interesados en la modalidad terapéutica hubieran preferido profundizar más (teniendo en cuenta que a las escuelas cada vez llegan casos más graves).  
Las principales dificultades identificadas por los alumnos han girado en torno a:
- La asimilación de la información recibida, la relación, reorganización y reelaboración permanente de los contenidos.
- La temporalización de los contenidos: empezaron las prácticas de observación antes de recibir los contenidos de la metodología de intervención.
- La sistematización de los contenidos por parte de los ponentes.
- Entrega previa de la documentación objeto de estudio (fotocopias, dossiers...).
- Una exposición más didáctica de los contenidos (soporte de esquemas, cuadros, diapositivas, videos...).
- Metodología de trabajo: lección magistral versus trabajo de dinámica de grupos, análisis de videos... (máxime cuando las sesiones giran entre la 4-5 h.).
- Recomendar pautas de trabajo (utilidad de los mapas conceptuales, guiones, resúmenes...).
- La revisión-actualización de los contenidos.
- El acceso a las fuentes bibliográficas

- Relacionar los contenidos (p.e. la expresividad psicomotriz con los indicios de la patología).
- Posibilidad de revisar las videoconferencias grabadas.
- La modalidad de la videoconferencia ha facilitado el acceso del alumnado de Menorca e Ibiza a esta formación a costa de asumir las limitaciones de las nuevas tecnologías que afectan a la comunicación, la interactividad, la motivación, la didáctica del profesorado, el calendario de la conferencias...

#### FORMACIÓN PRÁCTICA.

Esta formación ha sido la que ha obtenido mejores valoraciones no sólo por su evidente componente práctico con los niños sino porque permitía el reflejo de la teoría y de la formación personal recibidas.

- La progresión en la dificultad creciente: prácticas guiadas versus prácticas autónomas ha sido considerada muy válida.
- Así como la dinámica de trabajo: observación-cointervención-análisis, aunque en algunos casos hubieran preferido primero observar y luego cointervenir en lugar de alternar.
- Muy enriquecedores los análisis e interpretaciones de los vídeos no sólo por el componente de autoanálisis sino por la posibilidad de conocer y contrastar las estrategias de intervención de otros compañeros.
- El trabajo mejor valorado ha sido el de la supervisión de las tutoras como expertas de referencia en la fase de las prácticas guiadas y como elemento de contención, seguridad y confianza y crítica del trabajo realizado durante sus visitas en la fase de las prácticas autónomas.
- Todo el alumnado hubiera deseado que esta formación fuera más

extensa, pero una vez observados las respuestas favorables ofrecidas por los niños en las primeras sesiones, ya se consideraba adecuada para poder ver el tipo de trabajo que se debía realizar.

- Se ha valorado mucho la importancia de relacionar la práctica con la teoría y el visionado de los propios videos en pequeños grupos con los compañeros y las tutoras.
- La respuesta y colaboración obtenidas por los padres .
- Las mayores dificultades se han presentado en relación a la técnica de la observación: los registros, las plantillas, el vaciado de la información, las hipótesis de trabajo, la sistematización, el rigor, el orden ...
- Importancia concedida a la estabilidad emocional del adulto para trabajar con niños con dificultades. A partir de nuestra experiencia creemos que podría ser útil:
- Contar con un diario para anécdotas, diferente a las hojas de observación y registro sistemático.
- Una visita previa al centro donde se van a realizar las prácticas al inicio con todos los alumnos para que los/las tutoras de los niños puedan presentarles los casos directamente.
- Mas material teórico sobre la observación y más prácticas sobre observación, registro y vaciado.

#### FORMACIÓN PERSONAL.

En cuanto a esta vertiente de la formación los alumnos han manifestado mayoritariamente que les ha ayudado a entender, reflexionar y vivir las competencias del psicomotricista, a comprender la importancia del trabajo corporal y lo que ocurre en la sala de psicomotricidad con los niños, la ven como una búsqueda que permite llegar a interiorizar aspectos teóricos y prácticos para hacerlos más compren-

sibles, y para buscar la propia modalidad de trabajo.

- La metodología de Cenerini ha sido considerada muy buena, adecuada y ajustada al grupo, con una gran disponibilidad y capacidad de escucha...
- Los temas trabajados mejor valorados por el alumnado han sido: la observación de los parámetros corporales, la disponibilidad para relacionarse, la captación de los mensajes motrices para buscar la intervención más adecuada; la capacidad de escucha, el reconocimiento, la comprensión de uno mismo y de los demás, el análisis y las reflexiones entre actividad y actividad, la apertura a la comunicación y a la relación, la importancia de la claridad y los límites, el ajuste personal, el trabajo en trío, los roles familiares, el uso de la cuerda como elemento de seguridad y comunicación, las representaciones de todo el grupo con el mismo material utilizado durante la sesión, la posibilidad de rehacer el trabajo plástico y la importancia de trabajar con el nombre de cada niño.

En relación con esta formación pensamos que podría ser de gran utilidad la entrega previa de documentos a los alumnos con los objetivos de trabajo de cada fin de semana.

## Conclusiones

En síntesis creemos que la realización de esta formación de postgrado en la ayuda psicomotriz:

- Ha resultado muy útil y válida como estrategia de intervención para niños con dificultades.
- Ha representado un esfuerzo y un compromiso tanto personal como institucional a nivel insular (para psi-

comotricistas, educadores, familias, niños, técnicos, equipos directivos de las escuelas, Consejería de Educación, Universidad).

- Ha supuesto una actualización y profundización de conocimientos teórico-prácticos.
  - El trabajo de formación personal además de servir para estar más abiertos y receptivos en la escucha ha servido también para aceptarse y conocerse más y para captar y evidenciar la relación entre la teoría y la práctica.
  - Ha posibilitado un encuentro entre profesionales de las islas donde se han producido intercambios de opiniones y experiencias, debates y reflexiones que han generado momentos de gran riqueza y fuente de aprendizaje personal y compartido.
  - La observación se ha consolidado como una de las estrategias de aprendizaje más válidas aunque requiere mucha dedicación y rigor metodológico.
  - Probablemente serían necesarias más horas de formación práctica.
- A continuación señalamos algunas de las sugerencias de los participantes en este curso para implementar la modalidad de ayuda en el contexto escolar:
- Reconocer la figura del psicomotricista por parte de la administración educativa y el trabajo de la psicomotricista dentro de la propia escuela para dar a conocer la modalidad de ayuda como otra manera de ver, comprender y tratar a los niños y la problemática que presentan.

No significa sólo dar permiso más o menos explícito para que se lleve a cabo la práctica educativa y/o de ayuda, o confiar en la buena voluntad del profesorado y de los equipos directivos para reestructurar los

horarios personales renunciando a horas de coordinación, otro tipo de apoyo, reuniones... para poder trabajar en este sentido.

Cualificación profesional exigible: titulación de especialista universitario en ayuda psicomotriz de la UIB reconocido por la Consejería de Educación y Cultura del Gobierno de las Islas Baleares.

- Solicitar a la administración recursos materiales y humanos para dotar los centros (equipamiento sala, disponer de la figura del más 1 para cubrir al especialista durante las sesiones de ayuda (frecuencia estimada: 2h./sem.)
- Reglamentación desde la administración autonómica que autorice llevar a cabo sesiones de ayuda psicomotriz en concepto de apoyo para niños y niñas con dificultades de educación infantil y primaria.
- Equipos de trabajo estables y coordinados con los Equipos de Orientación Pedagógica y de Atención Precoz.
- Mostrar experiencias que presenten esta modalidad como una práctica posible e innovadora en la escuela, como un recurso pedagógico integrado de manera coherente en el contexto educativo, como una estrategia de atención a la diversidad, quizá como área transversal...
- Incluir la psicomotricidad en el PC, PEC y PAC.
- Que las escuelas que contemplen la psicomotricidad en su curriculum dispongan de una persona especialista que pueda llevar a cabo su trabajo con garantías para la formación adecuada de los niños y la continuidad de la práctica.
- Elaborar proyectos desde las escuelas para informar al profesorado los aspectos básicos de la fundamentación teórica y de la intervención, y para pedir a la administración un

especialista en psicomotricidad en la escuela, posibles apartados podrían ser los siguientes:

- Justificación de la necesidad de la práctica educativa y de ayuda.
- Descripción del contexto.
- Experiencia y valoración de resultados.
- La ayuda como medida para atender la diversidad; coherencia con el PEC y el PC; descripción de los niños que se pueden beneficiar.
- Acuerdo del claustro y consejo escolar.
- Mostrar como se lleva a cabo en otros países.
- Informar a los padres sobre la importancia de la psicomotricidad para sus hijos e hijas.

- Proponer a los CEPs (centros de formación permanente del profesorado) la oferta de cursos sobre psicomotricidad para involucrar a más educadores.
- Contactos con la Asociación de Psicomotricistas de las islas para reivindicar la profesionalidad de la psicomotricidad .
- Presentación de proyectos de trabajo al Consell Insular de Ibiza para implementar la psicomotricidad en las escuelas infantiles.  
Creemos que el hecho de afrontar el tratamiento de la dificultad desde la psicomotricidad es todo un reto para la escuela que ofrece muchas posibilidades a niños y niñas.